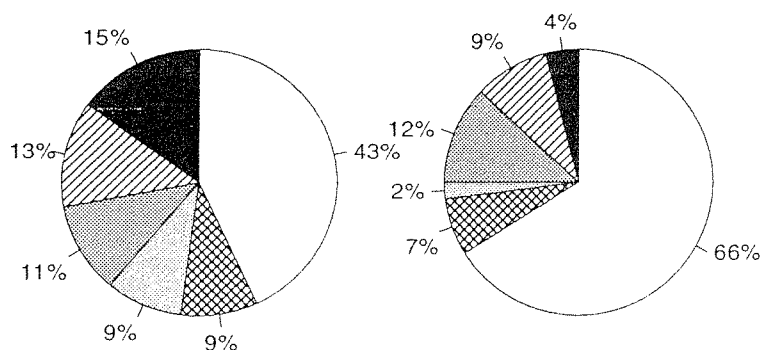


E 12 / E 15 - m 7/96
Ausgegeben im Oktober 1996

Index der Nettoproduktion und Produktion ausgewählter Erzeugnisse im Produzierenden Gewerbe des Saarlandes

Juli 1996

Anteile der Wirtschaftsabteilungen am Nettoproduktionswert
des Produzierenden Gewerbes im Basisjahr 1991



Metallerz./bearb.
 H.v.Kraftwag./teilen
 Maschinenbau

Kohlenbergbau
 H.v.Metallerzeugn.
 Sonstige

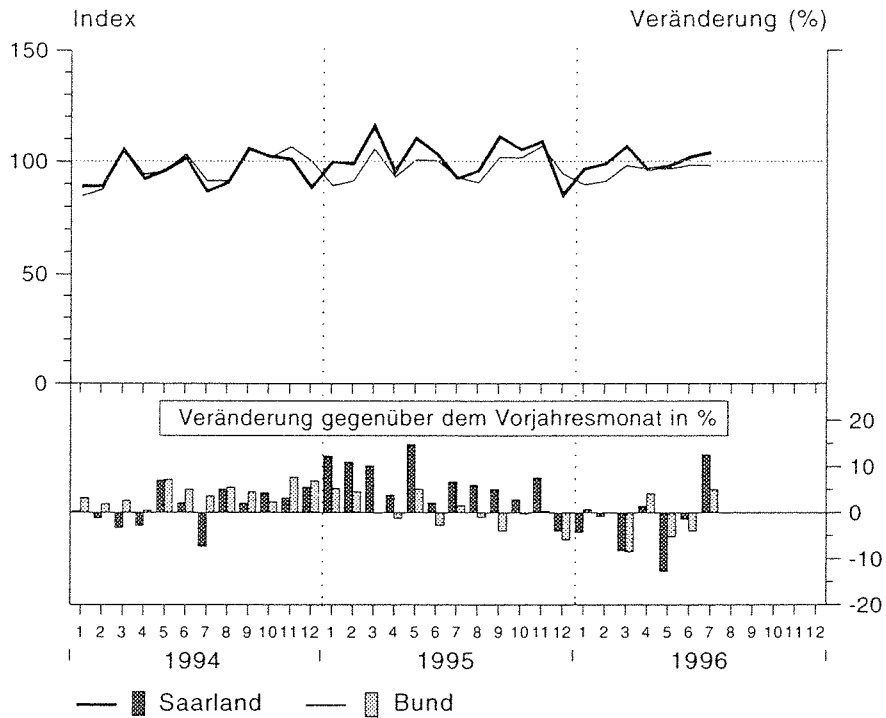
Herausgeber:

Statistisches Landesamt
Saarland
Virchowstr. 7, 66119 Saarbrücken
Postfach 10 30 44, 66030 Saarbrücken
Tel.: (06 81) 5 01 - 59 35
Telefax: (06 81) 5 01 - 59 21

Nachdruck, auch auszugsweise, nur mit
Quellenangabe gestattet

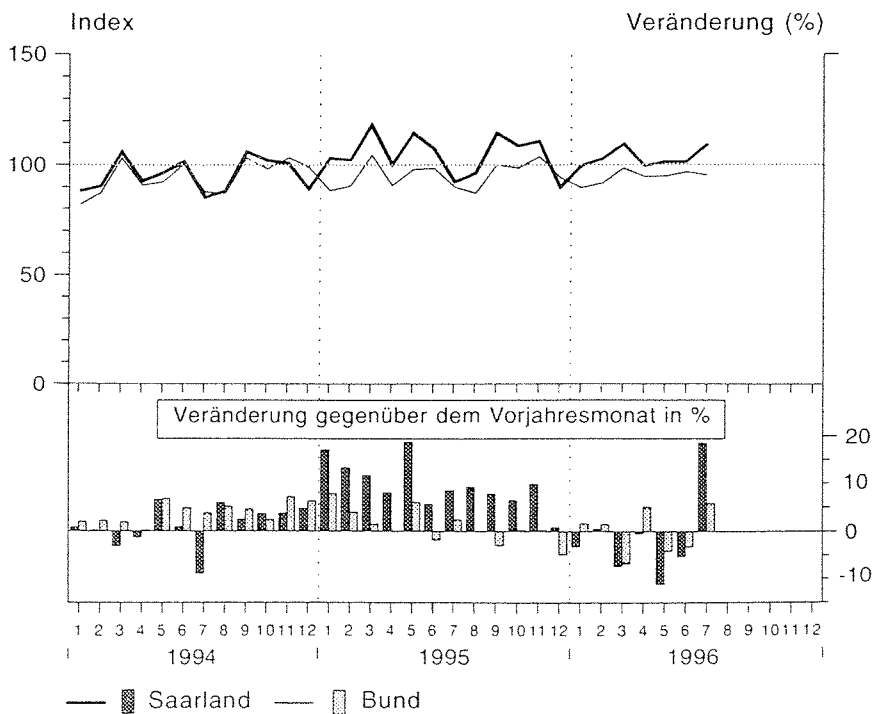
Index der Nettoproduktion, kalendermonatlich 1991 = 100

Produzierendes Gewerbe



E12-M1

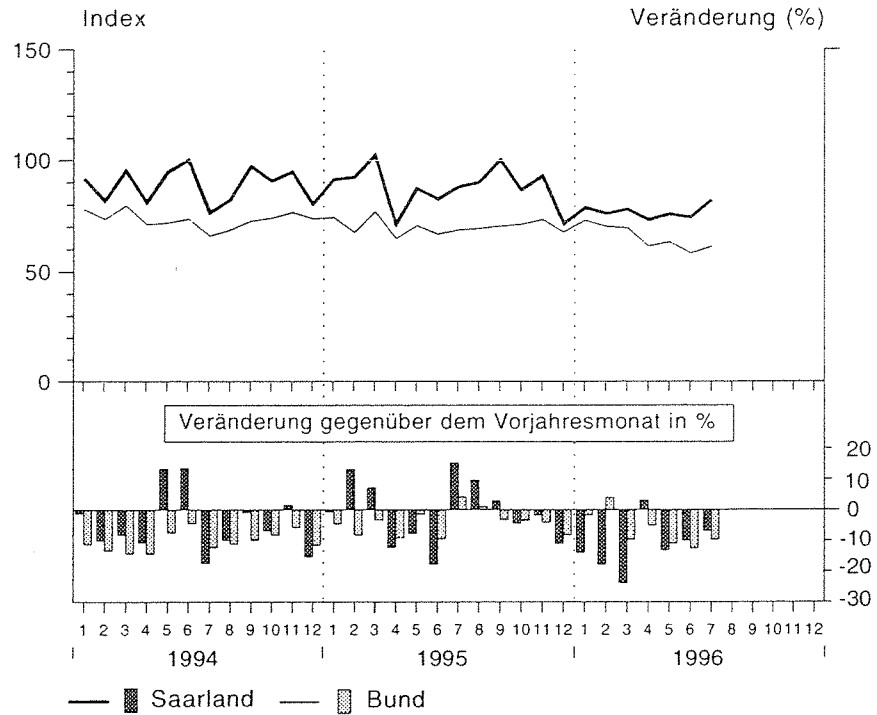
Verarbeitendes Gewerbe



E12-M2

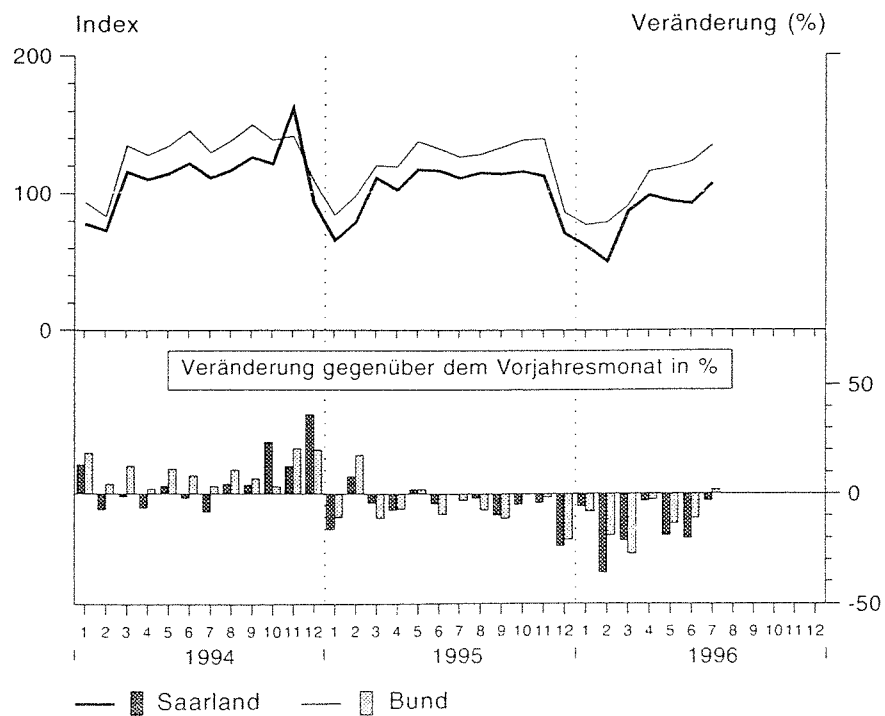
Index der Nettoproduktion, kalendermonatlich 1991 = 100

Kohlenbergbau



E12-M3

Bauhauptgewerbe



E12-M4

Vorbemerkung

Der Nettoproduktionsindex gibt unter Ausschaltung von Preisveränderungen die Entwicklung der Nettoleistung im Produzierenden Gewerbe wieder. Die aus dem Jahr 1991 abgeleiteten Nettoproduktionswerte werden monatlich mit ausgewählten Produktions- und Umsatzdaten sowie Arbeiterstunden fortgeschrieben. Der Bruttoproduktionswert umfaßt den Gesamtumsatz, vermehrt oder vermindert um die Bestandsänderungen an unfertigen und fertigen Erzeugnissen aus eigener Produktion zuzüglich der selbstgestellten Anlagen. Der Nettoproduktionswert ergibt sich aus dem Bruttoproduktionswert abzüglich der Vorleistungen (Verbrauch an Roh-, Hilfs- und Betriebsstoffen, Einsatz an Handelsware, Kosten für durch andere Unternehmen ausgeführte Lohnarbeiten).

1. Index der Nettoproduktion für das Produzierende Gewerbe im Saarland 1991 = 100 Kalendermonatlich - Monatsergebnisse Februar 1996 bis Juli 1996 -

WZ-Nr.	Wirtschaftsabschnitt Wirtschaftsabteilung insgesamt	Gewichtung in %	Februar 1996	März 1996	April 1996	Mai 1996	Juni 1996	Juli 1996
C	Bergbau und Gewinnung von Steinen und Erden	9,60	75,6	78,1	73,9	76,4	76,2	83,0
10	Kohlenbergbau	9,32	75,8	77,8	73,1	75,6	74,2	81,9
14	Gewinnung v. Steinen u. Erden	0,28	68,2	90,2	99,8	101,1	103,0	120,8
D	Verarbeitendes Gewerbe	75,84	104,9	111,7	103,1	102,9	108,5	109,4
15	Ernährungsgewerbe	5,47	130,7	130,9	131,1	130,6	125,0	133,3
18	Bekleidungsgewerbe	0,46	30,3	31,3	21,4	24,9	22,7	30,2
20	Holzgewerbe (oh. H.v. Möbeln)	1,01	91,2	106,6	100,6	101,9	76,6	105,2
24	Chemische Industrie	1,26	88,6	102,5	105,3	109,8	94,6	118,3
25	H.v. Gummi- u. Kunststoffwaren	4,19	121,1	132,0	120,8	123,7	111,0	124,4
26	Glasgewerbe, Keramik, Verarb. v. Steinen u. Erden	3,88	52,4	60,1	58,0	73,3	52,5	68,5
27	Metallerzeugung u. -bearbeitung	15,07	85,8	96,1	83,5	86,9	86,9	89,2
271	Erzeugung v. Roheisen, Stahl und Ferroleg. (EGKS)	10,24	78,9	93,4	80,6	83,6	84,2	86,6
28	H.v. Metallerzeugnissen	9,08	126,8	125,8	119,8	118,5	112,8	125,2
29	Maschinenbau	11,30	97,7	104,8	98,2	87,0	137,8	96,4
31	H.v. Geräten der Elektrizitäts- erzeugung, -verteilung	3,29	70,9	90,8	83,9	78,6	101,1	92,1
34	H. von Kraftwagen u. -teilen	12,96	112,1	113,7	110,3	108,7	101,8	118,2
A	Vorleistungsgüterproduzenten	52,35	98,3	110,7	96,3	97,0	95,2	105,4
B	Investitionsgüterproduzenten	24,36	111,4	107,8	105,9	99,2	120,4	102,9
GG	Gebrauchsgüterproduzenten	1,69	147,9	184,8	135,7	134,4	151,5	135,5
VG	Verbrauchsgüterproduzenten	7,05	113,6	116,0	116,3	117,8	110,1	120,9
C+D	Bergbau, Gewinnung v. Steinen u. Erden u. Verarbeitendes Gewerbe	85,45	101,6	107,9	99,8	99,9	104,9	106,4
E	Energie- u. Wasserversorgung	6,59	117,4	121,6	77,6	72,6	82,0	77,4
4010	Elektrizitätsversorgung	4,66	129,7	135,9	73,4	65,6	81,4	72,3
F	Baugewerbe	7,96	61,5	89,8	92,4	96,1	93,5	107,9
	Handwerksgewerbe	5,77	50,1	86,8	98,3	94,2	92,2	106,9
	Bauhauptgewerbe	2,19	91,7	97,9	77,0	101,1	97,1	110,6
	Produzierendes Gewerbe	100,00	99,4	107,4	97,8	97,8	102,5	104,6

Betriebe von Unternehmen mit im allgemeinen 20 und mehr Beschäftigten

**2. Index der Nettoproduktion für das
Produzierende Gewerbe im Saarland (1991 = 100) Januar bis Juli 1996
Kalendermonatlich**

WZ-Nr.	Wirtschaftsabschnitt Wirtschaftsabteilung insgesamtD	Gewicht- ung in %	1995		1996		Januar bis Juli		Veränderung in %		
			Juli	Juni	Juli	1995	1996	Juli 96 gegen Juni 96	Juli 96 gegen Juli 95	Jan. bis Juli 96 gegen Jan. bis Juli 95	
											Monatsdurchschnitt
C	Bergbau und Gewinnung von Steinen und Erden	9,60	88,2	76,2	83,0	87,9	78,0	+ 8,9	- 5,9	- 11,3	
10	Kohlenbergbau	9,32	87,9	74,2	81,9	87,7	76,7	+ 10,4	- 6,8	- 12,5	
14	Gewinnung v. Steinen u. Erden	0,28	97,4	103,0	120,8	93,2	91,1	+ 17,3	+ 24,0	- 2,3	
D	Verarbeitendes Gewerbe	75,84	93,2	108,5	109,4	106,1	106,1	+ 0,8	+ 17,4	± 0,0	
15	Ernährungsgewerbe	5,47	118,7	125,0	133,3	122,6	129,1	+ 6,6	+ 12,3	+ 5,3	
18	Bekleidungsgewerbe	0,46	28,8	22,7	30,2	37,1	28,0	+ 33,0	+ 4,9	- 24,5	
20	Holzgewerbe (oh. H.v. Möbeln)	1,01	91,9	76,6	105,2	112,8	97,7	+ 37,3	+ 14,5	- 13,4	
24	Chemische Industrie	1,26	77,0	94,6	118,3	91,3	101,5	+ 25,1	+ 53,6	+ 11,2	
25	H.v. Gummi- u. Kunststoffwaren	4,19	115,5	111,0	124,4	120,2	121,7	+ 12,1	+ 7,7	+ 1,2	
26	Glasgewerbe, Keramik, Verarb. v. Steinen u. Erden	3,88	57,8	52,5	68,5	69,1	60,2	+ 30,5	+ 18,5	- 12,9	
27	Metallerzeugung u. -bearbeitung	15,07	88,7	86,9	89,2	97,5	86,9	+ 2,6	+ 0,6	- 10,9	
271	Erzeugung v. Roheisen, Stahl und Ferroleq. (EGKS)	10,24	90,3	84,2	86,6	96,5	83,0	+ 2,9	- 4,1	- 14,0	
28	H.v. Metallerzeugnissen	9,08	96,5	112,8	125,2	110,3	120,8	+ 11,0	+ 29,7	+ 9,5	
29	Maschinenbau	11,30	88,2	137,8	96,4	92,7	104,0	- 30,0	+ 9,3	+ 12,2	
31	H.v. Geräten der Elektrizitäts- erzeugung, -verteilung	3,29	70,3	101,1	92,1	111,1	84,9	- 8,9	+ 31,0	- 23,6	
34	H. von Kraftwagen u. -teilen	12,96	87,3	101,8	118,2	109,9	110,6	+ 16,1	+ 35,4	+ 0,6	
A	Vorleistungsgüterproduzenten	52,35	95,1	95,2	105,4	105,9	100,3	+ 10,7	+ 10,8	- 5,3	
B	Investitionsgüterproduzenten	24,36	87,6	120,4	102,9	102,7	107,5	- 14,5	+ 17,5	+ 4,7	
GG	Gebrauchsgüterproduzenten	1,69	79,6	151,5	135,5	149,5	143,8	- 10,6	+ 70,2	- 3,8	
VG	Verbrauchsgüterproduzenten	7,05	102,7	110,1	120,9	109,0	114,8	+ 9,8	+ 17,7	+ 5,3	
C+D	Bergbau, Gewinnung v. Steinen u. Erden u. Verarbeitendes Gewerbe	85,45	92,6	104,9	106,4	104,1	102,9	+ 1,4	+ 14,9	- 1,2	
E	Energie- u. Wasserversorgung	6,59	79,4	82,0	77,4	88,9	92,0	- 5,6	- 2,5	+ 3,5	
4010	Elektrizitätsversorgung	4,66	76,3	81,4	72,3	88,4	93,5	- 11,2	- 5,2	+ 5,8	
F	Baugewerbe	7,96	110,0	93,5	107,9	102,3	87,6	+ 15,4	- 1,9	- 14,4	
	Bauhauptgewerbe	5,77	110,4	92,2	106,9	99,9	84,3	+ 15,9	- 3,2	- 15,7	
	Ausbaugewerbe	2,19	108,9	97,1	110,6	108,7	96,6	+ 13,9	+ 1,6	- 11,1	
	Produzierendes Gewerbe	100,00	93,2	102,5	104,6	102,9	100,9	+ 2,0	+ 12,2	- 1,9	

Betriebe von Unternehmen mit im allgemeinen 20 und mehr Beschäftigten

3. Ausgewählte Produktionszahlen

Merkmal	Maß- einheit	1993	1994	1995	Mai 1996	Juni 1996	Juli 1996
Steinkohlenbergbau (ohne Privatgruben)							
Steinkohle							
Förderung	1 000 t	8 705,3	8 255,6	8 175,5	591,4	578,8	651,0
Absatz insgesamt	1 000 t	9 022,8	9 050,1	8 405,3	592,1	549,8	926,9
dav.: Fremddabsatz	1 000 t	6 986,3	7 236,9	6 500,6	536,3	498,9	873,7
Zechenselbstverbrauch	1 000 t	27,4	16,5	18,6	1,1	0,2	0,3
Einsatz der Zechenkokereien	1 000 t	527,6	408,0	566,8	54,7	50,5	52,8
Tatsächliche Fördertage	Anzahl	243,7	248,3	249,0	18,61	19,28	23,00
Förderung je tatsächliche Fördertage	1 000 t	35,7	33,3	32,8	31,8	30,0	28,3
Schichtleistung ¹⁾							
Grubenbetriebe unter Tage ²⁾	kg/MS ³⁾	6 006	5 900	6 513	6 415	6 349	6 449
Bergbauliche Betriebe ²⁾	kg/MS ³⁾	4 744	4 672	5 159	5 099	5 051	5 121
Fremddabsatz	1 000 t	6 986,3	7 236,9	6 500,6	536,6	498,9	873,7
dav.: Saarland	1 000 t	4 796,9	4 910,5	4 207,1	440,3	409,9	781,3
übriges Inland	1 000 t	2 183,2	2 324,8	2 292,5	96,3	89,0	92,4
Frankreich	1 000 t	5,7	1,3	0,9	-	-	-
andere Länder	1 000 t	0,4	0,3	-	-	-	-
Kohlengesamtbestände ⁴⁾	1 000 t	1 761,4	1 200,8	1 399,3	1 456,4	1 558,1	1 578,2
Steinkohlenkoks							
Produktion insgesamt	1 000 t	1 977,8	1 828,6	2 002,6	145,2	148,3	155,4
dav.: Zechenkoks einschl. Lohnverkokung	1 000 t	627,2	494,5	641,2	42,8	40,9	42,8
Hüttenkoks	1 000 t	1 350,6	1 334,1	1 361,4	102,4	107,4	112,6
Eisen- und Stahlerzeugung							
Roheisen	1 000 t	3 704,9	3 982,7	3 677,6	250,7	276,4	285,4
Rohstahl	1 000 t	4 205,1	4 502,8	4 418,3	289,1	335,1	349,8
Walzstahlfertigerzeugnisse ⁵⁾	1 000 t	3 076,9	3 169,0	3 111,4	220,7	225,9	235,3

nachrichtlich: Betriebe und Beschäftigung in der Energie- und Wasserversorgung⁶⁾

Betriebe ²⁾	Anzahl	41	41	40	41	41	41
Beschäftigte insgesamt ²⁾	Anzahl	3 872	3 781	3 669	4 753	4 748	4 615
dar.: Arbeiter ²⁾	Anzahl	1 901	1 829	1 741	2 614	2 610	2 485
Geleistete Arbeiterstunden	1 000	3 017	2 875	2 798	349	325	323
Löhne u. Gehälter	1 000 DM	263 462	262 098	263 944	27 572	26 552	29 594

1) Monats- bzw. Jahresschichtleistung 2) Monatsdurchschnitt 3) kg/MS = Kilogramm pro Mannsicht 4) Stand am Ende des Zeitraumes ohne Schlammweier 5) gemäß Montanvertrag (ohne nahtlose Stahlrohre einschließlich Röhrenrund- u. Vierkantstahl) 6) Ergebnisse aus dem Monatsbericht, Betriebe von Unternehmen mit 20 und mehr Beschäftigten. Ab Januar 1996 werden die "Grubenkraftwerke" bei den Energiestatistiken im Bereich Abt. 40/Energieversorgung nachgewiesen.